

ลิขสิทธิ์ : การท่องเที่ยวและกีฬาจังหวัดนครนายก
ปี : 2562
ชื่อเรื่อง : จัดทำแผนปฏิบัติการพัฒนาการท่องเที่ยว ภายในเขตพัฒนาการท่องเที่ยวผืนป่ามรดกโลก
ดงพญาเย็น - เขาใหญ่
เมือง : กรุงเทพฯ
ภาษา : ไทย
สถานที่พิมพ์ : สำนักงานศูนย์วิจัยและให้คำปรึกษาแห่งมหาวิทยาลัยธรรมศาสตร์
นักวิจัย : อาจารย์ ดร. เกียรติอนันต์ ล้วนแก้ว
บทสรุปผู้บริหาร :

พระราชบัญญัตินโยบายการท่องเที่ยวแห่งชาติ (ฉบับที่ 2) พ.ศ. 2562 หมวด 3 แผนปฏิบัติการพัฒนาการท่องเที่ยว มาตรา 17 ได้กำหนดเรื่องของเขตพัฒนาการท่องเที่ยว เพื่อประโยชน์ในการรักษาฟื้นฟูแหล่งท่องเที่ยวหรือการบริหาร และพัฒนาการท่องเที่ยวให้สอดคล้องกับแผนพัฒนาการท่องเที่ยวแห่งชาติ โดยคณะกรรมการนโยบายการท่องเที่ยวแห่งชาติ อาจกำหนดให้เขตพื้นที่ใดเป็นเขตพัฒนาการท่องเที่ยวได้ด้วยการพิจารณาร่วมกับหน่วยงานของรัฐที่เกี่ยวข้องและผู้ว่าราชการจังหวัดในเขตพื้นที่ ทั้งนี้ ให้มีการรับฟังความคิดเห็นและความต้องการของชุมชนในพื้นที่เพื่อประกอบการพิจารณา

ตามมติที่ประชุมคณะกรรมการนโยบายการท่องเที่ยวแห่งชาติ ครั้งที่ 1/2561 เมื่อวันที่ 12 มีนาคม พ.ศ. 2561 เห็นชอบในหลักการการประกาศเขตพัฒนาการท่องเที่ยวเพิ่มเติมอีก 6 เขต ได้แก่ เขตพัฒนาการท่องเที่ยวเมืองเก่ามีชัยิต เขตพัฒนาการท่องเที่ยวผืนป่ามรดกโลกดงพญาเย็น - เขาใหญ่ เขตพัฒนาการท่องเที่ยววิถีชีวิตชายฝั่งอ่าวไทย เขตพัฒนาการท่องเที่ยวธรณีวิทยาถิ่นอีสาน เขตพัฒนาการท่องเที่ยววิถีชีวิตลุ่มน้ำทะเลสาบสงขลา และเขตพัฒนาการท่องเที่ยวพหุวัฒนธรรมชายแดนใต้ และได้ผ่านการรับฟังความคิดเห็นในพื้นที่เรียบร้อยแล้ว

เพื่อให้การขับเคลื่อนงานของเขตพัฒนาการท่องเที่ยวให้มีประสิทธิภาพให้เป็นไปตามมติของคณะกรรมการนโยบายการท่องเที่ยวแห่งชาติ สำนักงานปลัดกระทรวงการท่องเที่ยวและกีฬา ในฐานะฝ่ายเลขานุการคณะกรรมการนโยบายการท่องเที่ยวแห่งชาติ จึงได้มอบหมายให้สำนักงานท่องเที่ยวและกีฬาจังหวัดนครนายกเป็นศูนย์ปฏิบัติการของเขตพัฒนาการท่องเที่ยวผืนป่ามรดกโลกดงพญาเย็น - เขาใหญ่ ร่วมกับสำนักงานท่องเที่ยวและกีฬาจังหวัดปราจีนบุรี สำนักงานท่องเที่ยวและกีฬาจังหวัดสระแก้ว และสำนักงานท่องเที่ยวและกีฬาจังหวัดสระบุรี ดำเนินการจัดทำโครงการจัดทำแผนปฏิบัติการพัฒนาการท่องเที่ยวภายในเขตพัฒนาการท่องเที่ยวผืนป่ามรดกโลกดงพญาเย็น - เขาใหญ่โดยมีวัตถุประสงค์ ดังต่อไปนี้

1) เพื่อจัดทำแผนปฏิบัติการพัฒนาการท่องเที่ยว ภายในเขตพัฒนาการท่องเที่ยวผืนป่ามรดกโลกดงพญาเย็น - เขาใหญ่ (จังหวัดนครนายก ปราจีนบุรี สระแก้ว สระบุรี) ระยะ 5 ปี (พ.ศ. 2565 - 2569) พร้อมกำหนด

จัดทำโครงการที่มีศักยภาพในลักษณะเป็นโครงการในระยะเร่งด่วน (Quick win) ที่จะขอรับการสนับสนุนงบประมาณประจำปี พ.ศ. 2564 - 2565

2) เพื่อจัดทำแผนปฏิบัติการพัฒนาการท่องเที่ยวที่มีศักยภาพร่วมกับ กลุ่มจังหวัดภาคตะวันออก 2 (นครนายก ปราจีนบุรี สระแก้ว) โดยแยกโครงการที่ขอรับการสนับสนุนจากกระทรวงการท่องเที่ยวและกีฬา (Function) และงบของกลุ่มจังหวัดภาคตะวันออก 2 และจัดทำโครงการที่มีศักยภาพในลักษณะที่เป็นโครงการเร่งด่วน (Quick win) ที่จะขอสนับสนุนงบประมาณกลุ่มจังหวัดภาคตะวันออก 2 ในปีงบประมาณ พ.ศ. 2564 - 2565

3) เพื่อบูรณาการงานด้านการท่องเที่ยว เขตพัฒนาการท่องเที่ยวผืนป่ามรดกโลกดงพญาเย็น - เขาใหญ่ ระหว่างหน่วยงานและภาคส่วนที่เกี่ยวข้อง ได้แก่ หน่วยงานส่วนกลาง กองยุทธศาสตร์และแผน สำนักงานปลัดกระทรวงการท่องเที่ยวและกีฬา กลุ่มงานการดำเนินนโยบายและแผน การท่องเที่ยวแห่งประเทศไทย สำนักบริหารพื้นที่อนุรักษ์ที่ 1 อุทยานแห่งชาติ สัตว์ป่าและพันธุ์พืช กรมป่าไม้ จังหวัดท่องเที่ยว องค์กรปกครองส่วนท้องถิ่น ธุรกิจท่องเที่ยว สถาบันการศึกษา สมาคมส่งเสริมการท่องเที่ยว สภาอุตสาหกรรมท่องเที่ยว เป็นต้น

4) เพื่อสนับสนุนและส่งเสริมการนำแผนปฏิบัติการพัฒนาการท่องเที่ยว ภายในเขตพัฒนาการท่องเที่ยว ผืนป่ามรดกโลกดงพญาเย็น - เขาใหญ่ไปสู่การปฏิบัติ

กระบวนการจัดทำแผนปฏิบัติการพัฒนาการท่องเที่ยวภายในเขตพัฒนาการท่องเที่ยวผืนป่ามรดกโลกดงพญาเย็น - เขาใหญ่ ระยะ 5 ปี (พ.ศ.2565 - 2569) ได้คำนึงถึงบริบทและภารกิจของหน่วยงานที่เกี่ยวข้องในพื้นที่ และการรับฟังความคิดเห็นผ่านกระบวนการมีส่วนร่วมของหน่วยงานต่าง ๆ และผู้ที่มีส่วนเกี่ยวข้องในระดับพื้นที่ และระดับส่วนกลาง อาทิ หน่วยงานส่วนกลาง กองยุทธศาสตร์และแผน สำนักงานปลัดกระทรวงการท่องเที่ยวและกีฬา กลุ่มงานดำเนินนโยบายและแผน การท่องเที่ยวแห่งประเทศไทย สำนักบริหารพื้นที่อนุรักษ์ที่ 1 กรมอุทยานแห่งชาติ สัตว์ป่าและพันธุ์พืช กรมป่าไม้ จังหวัดท่องเที่ยว องค์กรปกครองส่วนท้องถิ่น ผู้ประกอบการ ธุรกิจท่องเที่ยว สถาบันการศึกษา สมาคมส่งเสริมการท่องเที่ยว สภาอุตสาหกรรมท่องเที่ยว กรอบการจัดทำแผนปฏิบัติการพัฒนาการท่องเที่ยวภายในเขตพัฒนาการท่องเที่ยวผืนป่ามรดกโลกดงพญาเย็น - เขาใหญ่ แบ่งออกเป็น 4 ขั้นตอน ดังนี้

1) การทบทวนนโยบายและยุทธศาสตร์ที่เกี่ยวข้องกับการท่องเที่ยว แบ่งออกเป็น 3 ระดับ ได้แก่

1.1 ยุทธศาสตร์แผนงานระดับชาติ ประกอบด้วย ยุทธศาสตร์ชาติ 20 ปี พ.ศ. 2561-2580 นโยบายไทยแลนด์ 4.0 แผนพัฒนาเศรษฐกิจและสังคมแห่งชาติฉบับที่ 12 พ.ศ.2560 - 2564 แผนพัฒนาการท่องเที่ยวแห่งชาติ ฉบับที่ 2 พ.ศ. 2560 - 2564 เป้าหมายการพัฒนาที่ยั่งยืน (Sustainable Development Goals: SDGs) และแผนพัฒนากีฬาแห่งชาติ ฉบับที่ 6 พ.ศ 2560-2564

1.2 ยุทธศาสตร์แผนงานระดับหน่วยงาน ประกอบด้วย ยุทธศาสตร์กระทรวงการท่องเที่ยวและกีฬา ฉบับที่ 4 (พ.ศ. 2560 - 2564) ยุทธศาสตร์การท่องเที่ยวโดยชุมชนอย่างยั่งยืน พ.ศ. 2559 - 2563 แผนวิสาหกิจการ

ท่องเที่ยวแห่งประเทศไทย พ.ศ. 2560 – 2564 แผนยุทธศาสตร์กระทรวงทรัพยากรธรรมชาติและสิ่งแวดล้อม พ.ศ. 2560-2564 และแผนแม่บทอุทยานแห่งชาติแบบบูรณาการ

1.3 ยุทธศาสตร์แผนงานระดับกลุ่มจังหวัดและจังหวัด ประกอบด้วย แผนพัฒนากลุ่มจังหวัดภาคตะวันออก 2 พ.ศ.2562-2564 แผนพัฒนาจังหวัดนครนายก 5 ปี พ.ศ. 2561 - 2565 (ฉบับทบทวน) แผนพัฒนาจังหวัดปราจีนบุรี 5 ปี พ.ศ. 2561 - 2565 (ฉบับทบทวน) แผนพัฒนาจังหวัดสระแก้ว 5 ปี พ.ศ.2561 - 2565 (ฉบับทบทวน) และแผนพัฒนาจังหวัดสระบุรี 5 ปี พ.ศ. 2561 - 2565 (ฉบับทบทวน) ทั้งนี้การทบทวนยุทธศาสตร์และแผนงานที่เกี่ยวข้องเพื่อใช้เป็นข้อมูลการกำหนดทิศทางพัฒนาที่สอดคล้องและดำเนินการไปในทิศทางเดียวกัน ซึ่งในการจัดทำแผนปฏิบัติการพัฒนาการท่องเที่ยวต้องมีการบูรณาการกับแผนพัฒนาอื่น ๆ ที่เกี่ยวข้องต่อเนื่องกัน เพื่อให้การพัฒนา มีประสิทธิภาพและเป็นรูปธรรม

2) การศึกษาสภาพแวดล้อมและบริบทการท่องเที่ยวของประเทศไทย การศึกษาสภาพแวดล้อมและบริบทการท่องเที่ยวของประเทศไทยและพื้นที่ 4 จังหวัด ภายในเขตพัฒนาการท่องเที่ยวผืนป่ามรดกโลกดงพญาเย็น - เขาใหญ่ เพื่อนำข้อมูลสถานการณ์การท่องเที่ยว ความเคลื่อนไหวของอุตสาหกรรมการท่องเที่ยว การเปลี่ยนแปลงและแนวโน้มที่คาดว่าจะส่งผลกระทบต่อการท่องเที่ยวในพื้นที่ จำนวนนักท่องเที่ยวชาวไทยและชาวต่างชาติ การใช้จ่ายของนักท่องเที่ยว จำนวนวันพักค้างคืนของนักท่องเที่ยว นำมาประกอบและวิเคราะห์บริบทและแนวทางการพัฒนาการท่องเที่ยวที่สอดคล้องกับบริบทและศักยภาพของพื้นที่

3) การศึกษาบริบทการท่องเที่ยวของการจัดการผืนป่าและอุทยานแห่งชาติที่ได้รับการประกาศเป็นมรดกโลกของต่างประเทศ ซึ่งประกอบไปด้วย เกาะภูเขาไฟเซจูและอุโมงค์ลาวา ประเทศเกาหลีใต้ อุทยานแห่งชาติภูเขาบลูแอนด์ จอห์น โครว ประเทศจาไมกา เขาไท่ซาน ประเทศจีน และอุทยานแห่งชาติอิกวาซู ประเทศอาร์เจนตินา ที่เป็นต้นแบบในการพัฒนาการท่องเที่ยวในพื้นที่ที่เป็นมรดกโลกทางธรรมชาติ เพื่อศึกษาบริบทการท่องเที่ยวและรูปแบบการจัดการท่องเที่ยว นำมาเป็นข้อเรียนรู้และตัวอย่าง รวมถึงกรณีศึกษาสำหรับการพัฒนาการท่องเที่ยวผืนป่ามรดกโลกดงพญาเย็น - เขาใหญ่

4) การรับฟังความคิดเห็นจากหน่วยงานและผู้ที่มีส่วนเกี่ยวข้องในระดับพื้นที่ 4 จังหวัด คือ จังหวัดนครนายก ปราจีนบุรี สระแก้ว และสระบุรี และหน่วยงานส่วนกลาง การจัดทำแผนปฏิบัติการพัฒนาการท่องเที่ยวให้มีความสำคัญกับการมีส่วนร่วมของทุกภาคส่วน ทั้งหน่วยงานภาครัฐ ภาคเอกชน สมาคม ชมรม ชุมชนท่องเที่ยว และภาคประชาสังคม การจัดประชุมกลุ่มย่อยระดับชุมชนท่องเที่ยวใน 4 จังหวัด จังหวัดละ 5 ชุมชนท่องเที่ยว การจัดประชุมกลุ่มย่อยระดับจังหวัด 4 จังหวัด มีผู้เข้าร่วมจังหวัดละไม่น้อยกว่า 50 คน การจัดประชุมเชิงปฏิบัติการในพื้นที่จำนวน 1 ครั้ง ระยะเวลา 3 วัน 2 คืน ผู้เข้าร่วมไม่น้อยกว่า 200 คน การจัดประชุมเชิงปฏิบัติกับหน่วยงานส่วนกลางในกรุงเทพมหานคร 1 ครั้ง ผู้เข้าร่วมไม่น้อยกว่า 30 คน และการจัดประชุมนำเสนอร่างแผนปฏิบัติการพัฒนาการท่องเที่ยวภายในเขตพัฒนาการท่องเที่ยวผืนป่ามรดกโลกดงพญาเย็น - เขาใหญ่ เพื่อ

รับฟังความคิดเห็น จากทุกภาคส่วนที่เกี่ยวข้อง จำนวน 2 ครั้ง ในจังหวัดนครนายก และจังหวัดปราจีนบุรี จำนวนผู้เข้าร่วมแต่ละครั้งไม่น้อยกว่า 200 คน รวมผู้เข้าร่วมการนำเสนอร่างแผนปฏิบัติการฯ รวมทั้งสิ้นกว่า 400 คน

ทั้งนี้ กระบวนการรับฟังความคิดเห็นการจัดทำแผนปฏิบัติการพัฒนาการท่องเที่ยวภายในเขตพัฒนาการท่องเที่ยวผืนป่ามรดกโลกดงพญาเย็น - เขาใหญ่ ระยะ 5 ปี (พ.ศ.2565 - 2569) การจัดทาวีลียทัศน์ ยุทธศาสตร์ แผนงาน และโครงการ/กิจกรรม ได้เน้นการมีส่วนร่วมของทุกภาคส่วนที่เกี่ยวข้องในพื้นที่ ผ่านการนำเสนอโครงการ/กิจกรรม ที่ทุกภาคส่วนต้องการในการพัฒนาการท่องเที่ยว ผ่านการรับฟังความคิดเห็น และกระบวนการแสดงความคิดเห็นในประเด็นที่เกี่ยวข้อง ทั้งวิสัยทัศน์ ยุทธศาสตร์ กลยุทธ์ รวมถึงการลงมติโครงการ/กิจกรรมเร่งด่วนที่ต้องดำเนินการและของบประมาณปี พ.ศ. 2564 - 2565 ส่งผลให้การจัดทำแผนปฏิบัติการพัฒนาการท่องเที่ยวภายในเขตพัฒนาการท่องเที่ยวผืนป่ามรดกโลกดงพญาเย็น - เขาใหญ่ ระยะ 5 ปี (พ.ศ.2565 - 2569) เกิดจากกระบวนการมีส่วนร่วมจากทุกภาคส่วนอย่างแท้จริง สร้างความเข้าใจและการรับรู้ที่ถูกต้องตรงกันเกี่ยวกับสาระสำคัญของแผนและการขับเคลื่อนนำแผนปฏิบัติการพัฒนาการท่องเที่ยวไปสู่การปฏิบัติได้ต่อไป กรอบการจัดทำแผนปฏิบัติการพัฒนาการท่องเที่ยวภายในเขตพัฒนาการท่องเที่ยวผืนป่ามรดกโลกดงพญาเย็น - เขาใหญ่ ระยะ 5 ปี (พ.ศ.2565 - 2569) มีรายละเอียดตามที่แสดงไว้ในรูปที่ 1

แผนปฏิบัติการพัฒนาการท่องเที่ยวภายในเขตพัฒนาการท่องเที่ยวผืนป่ามรดกโลกดงพญาเย็น - เขาใหญ่ ระยะ 5 ปี (พ.ศ.2565 - 2569)

วิสัยทัศน์

“การท่องเที่ยวเพื่อสุขภาวะที่ดี สัมผัสอารยธรรมทวารวดีและวิถีชุมชน เชื่อมโยงเพื่อนบ้าน สู่งการท่องเที่ยวอย่างยั่งยืน”

คำอธิบายวิสัยทัศน์ : เพื่อให้เขตพัฒนาการท่องเที่ยวผืนป่ามรดกโลกดงพญาเย็น - เขาใหญ่ เป็นแหล่งท่องเที่ยวที่สามารถตอบสนองต่อสุขภาพกาย สุขภาพจิตที่ดี สอดคล้องกับวิถีชีวิตชุมชน วัฒนธรรม ประเพณี ผสมผสานอารยธรรมโบราณ เชื่อมโยงเส้นทางท่องเที่ยวกับประเทศเพื่อนบ้าน ด้วยการบริหารจัดการการท่องเที่ยวอย่างยั่งยืน

วัตถุประสงค์

1) เพื่อพัฒนาการท่องเที่ยวในเขตพัฒนาการท่องเที่ยวผืนป่ามรดกโลกดงพญาเย็น - เขาใหญ่ ให้เป็นจุดหมายของการท่องเที่ยว รวมทั้งเชื่อมโยงการท่องเที่ยวสู่ประเทศเพื่อนบ้าน สำหรับนักท่องเที่ยวภายในประเทศ และต่างประเทศ

2) เพื่อพัฒนาผลิตภัณฑ์การท่องเที่ยว ด้วยการเชื่อมโยงผืนป่ามรดกโลกดงพญาเย็น - เขาใหญ่ โดยการพัฒนากิจกรรมสำหรับการท่องเที่ยวอย่างสร้างสรรค์ และยั่งยืน

3) เพื่อส่งเสริมและสนับสนุนความร่วมมือ การมีส่วนร่วมของภาครัฐ ภาคเอกชน และภาคประชาสังคม ในการพัฒนาการบริหารการท่องเที่ยวแบบบูรณาการเชิงพื้นที่

4) เพื่อพัฒนาและเพิ่มขีดความสามารถทางการแข่งขันของจังหวัด นครนายก ปราจีนบุรี สระแก้ว และ สระบุรี ให้มีศักยภาพในการเป็นเมืองท่องเที่ยวในการเป็นเขตพัฒนาการท่องเที่ยวผืนป่ามรดกโลกดงพญาเย็น - เขาใหญ่

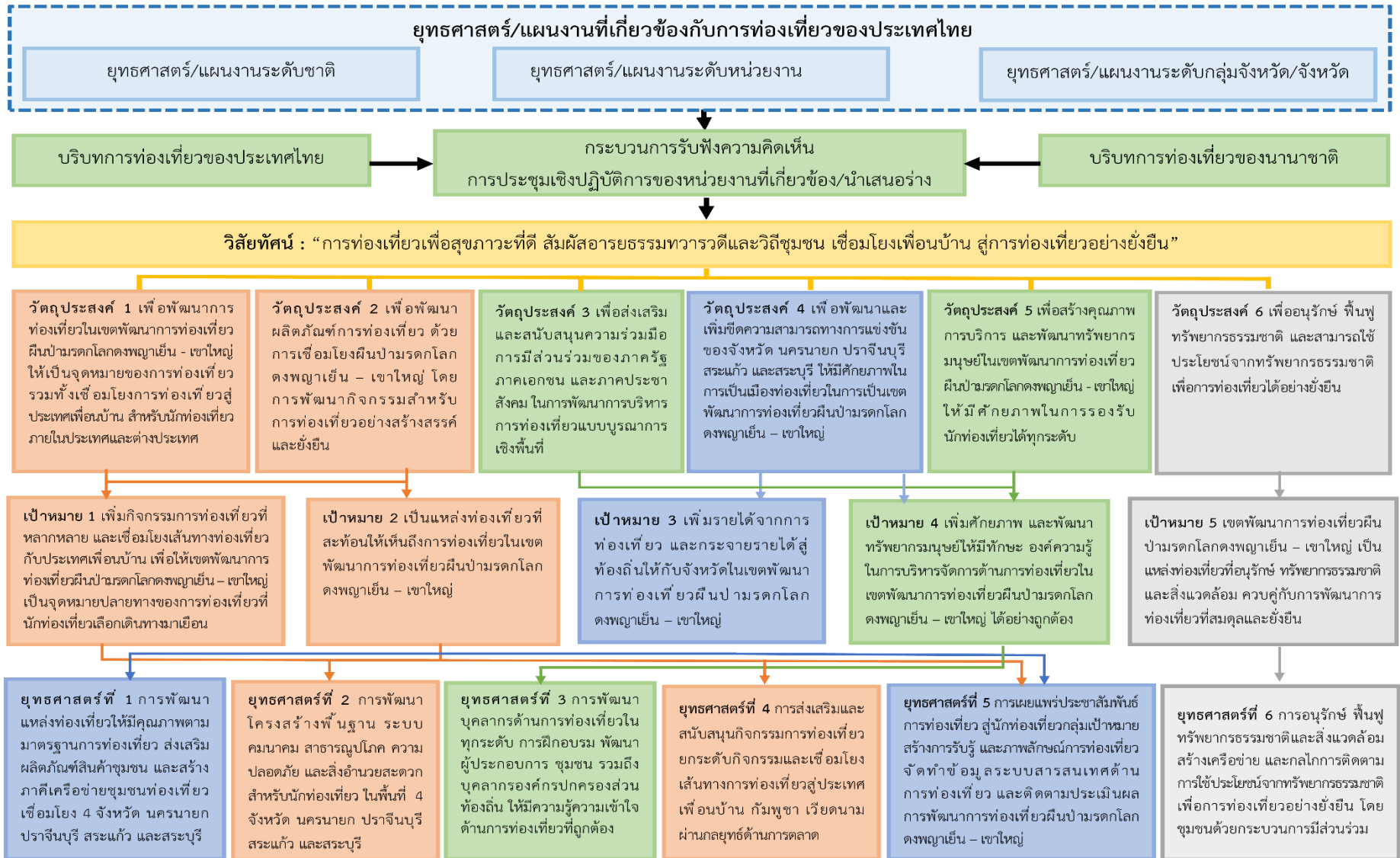
5) เพื่อสร้างคุณภาพการบริการ และพัฒนาทรัพยากรมนุษย์ในเขตพัฒนาการท่องเที่ยวผืนป่ามรดกโลกดงพญาเย็น - เขาใหญ่ ให้มีศักยภาพในการรองรับนักท่องเที่ยวได้ทุกระดับ

6) เพื่ออนุรักษ์ ฟื้นฟู ทรัพยากรธรรมชาติ และสามารถใช้ประโยชน์จากทรัพยากรธรรมชาติเพื่อการท่องเที่ยวได้อย่างยั่งยืน

รูปที่ 1 กรอบการจัดทำแผนปฏิบัติการพัฒนาการท่องเที่ยวภายในเขตพัฒนาการท่องเที่ยวผืนป่ามรดกโลกดงพญาเย็น - เขาใหญ่

ระยะ 5 ปี (พ.ศ.2565 - 2569)

กรอบการจัดทำแผนปฏิบัติการ



เป้าหมาย

- 1) เป็นแหล่งท่องเที่ยวที่สะท้อนให้เห็นถึงการท่องเที่ยวในเขตพัฒนาการท่องเที่ยวผืนป่ามรดกโลกดงพญาเย็น - เขาใหญ่
- 2) เพิ่มรายได้จากการท่องเที่ยว และกระจายรายได้สู่ท้องถิ่นให้กับจังหวัดในเขตพัฒนาการท่องเที่ยวผืนป่ามรดกโลกดงพญาเย็น - เขาใหญ่
- 3) เพิ่มกิจกรรมการท่องเที่ยวที่หลากหลาย และเชื่อมโยงเส้นทางท่องเที่ยวกับประเทศเพื่อนบ้าน เพื่อให้เขตพัฒนาการท่องเที่ยวผืนป่ามรดกโลกดงพญาเย็น - เขาใหญ่ เป็นจุดหมายปลายทางของการท่องเที่ยวที่นักท่องเที่ยวเลือกเดินทางมาเยือน
- 4) เพิ่มศักยภาพ และพัฒนาทรัพยากรมนุษย์ให้มีทักษะ องค์ความรู้ ในการบริหารจัดการด้านการท่องเที่ยวในเขตพัฒนาการท่องเที่ยวผืนป่ามรดกโลกดงพญาเย็น - เขาใหญ่ ได้อย่างถูกต้อง
- 5) เขตพัฒนาการท่องเที่ยวผืนป่ามรดกโลกดงพญาเย็น - เขาใหญ่ เป็นแหล่งท่องเที่ยวที่อนุรักษ์ทรัพยากรธรรมชาติ และสิ่งแวดล้อม ควบคู่กับการพัฒนาการท่องเที่ยวที่สมดุลและยั่งยืน

ประเด็นยุทธศาสตร์

ประเด็นยุทธศาสตร์ที่ 1 การพัฒนาแหล่งท่องเที่ยวให้มีคุณภาพตามมาตรฐานการท่องเที่ยว ส่งเสริมผลิตภัณฑ์สินค้าชุมชน และสร้างภาคีเครือข่ายชุมชนท่องเที่ยวเชื่อมโยง 4 จังหวัด นครนายก ปราจีนบุรี สระแก้ว และสระบุรี

เป้าประสงค์ยุทธศาสตร์

- 1) มีแหล่งท่องเที่ยวที่ได้รับการพัฒนาให้มีคุณภาพและเป็นมาตรฐาน
- 2) เกิดการพัฒนาผลิตภัณฑ์สินค้าชุมชนที่แสดงถึงเอกลักษณ์ของชุมชนท้องถิ่น และการสร้างภาคีเครือข่ายชุมชนท่องเที่ยวเชื่อมโยงการท่องเที่ยวในจังหวัดและ 4 จังหวัด นครนายก ปราจีนบุรี สระแก้ว และสระบุรี

กลยุทธ์

- กลยุทธ์ที่ 1.1 พัฒนาปรับปรุงแหล่งท่องเที่ยวให้มีคุณภาพตามมาตรฐานท่องเที่ยวสากล
- กลยุทธ์ที่ 1.2 พัฒนาและส่งเสริมผลิตภัณฑ์สินค้าชุมชนที่แสดงถึงเอกลักษณ์ของชุมชนท้องถิ่น
- กลยุทธ์ที่ 1.3 สร้างภาคีเครือข่ายชุมชนท่องเที่ยวภายในจังหวัดและเชื่อมโยงการท่องเที่ยวใน 4 จังหวัด สอดคล้องกับเอกลักษณ์ของชุมชนท้องถิ่น

ตัวชี้วัดระดับยุทธศาสตร์

- 1) แหล่งท่องเที่ยวที่ได้รับมาตรฐานด้านการท่องเที่ยวเพิ่มขึ้น
- 2) มีผลิตภัณฑ์สินค้าชุมชนที่แสดงถึงเอกลักษณ์ของชุมชนท้องถิ่นเพิ่มขึ้น
- 3) จัดตั้งภาคีเครือข่ายชุมชนท่องเที่ยวภายในจังหวัดและเชื่อมโยง 4 จังหวัด

ประเด็นยุทธศาสตร์ที่ 2 การพัฒนาโครงสร้างพื้นฐาน ระบบคมนาคม สาธารณูปโภค ความปลอดภัย และสิ่งอำนวยความสะดวกสำหรับนักท่องเที่ยว ในพื้นที่ 4 จังหวัด นครนายก ปราจีนบุรี สระแก้ว และสระบุรี

เป้าประสงค์ยุทธศาสตร์

1) เกิดการพัฒนาโครงสร้างพื้นฐาน ความปลอดภัย และสิ่งอำนวยความสะดวกสำหรับนักท่องเที่ยว

กลยุทธ์

กลยุทธ์ที่ 2.1 การพัฒนาปรับปรุงโครงสร้างพื้นฐาน ระบบคมนาคม สิ่งอำนวยความสะดวก และสาธารณูปโภค สำหรับนักท่องเที่ยว

กลยุทธ์ที่ 2.2 การก่อสร้างสิ่งอำนวยความสะดวกสำหรับนักท่องเที่ยวเพื่อรองรับการพัฒนาการท่องเที่ยวภายในพื้นที่ 4 จังหวัด นครนายก ปราจีนบุรี สระแก้ว และสระบุรี

กลยุทธ์ที่ 2.3 การพัฒนาระบบความปลอดภัยสำหรับนักท่องเที่ยวในแหล่งท่องเที่ยวภายในพื้นที่ 4 จังหวัด นครนายก ปราจีนบุรี สระแก้ว และสระบุรี

ตัวชี้วัดระดับยุทธศาสตร์

- 1) การพัฒนาโครงสร้างพื้นที่ที่สนับสนุนการท่องเที่ยว แหล่งท่องเที่ยว ในพื้นที่ 4 จังหวัด เพิ่มขึ้น
- 2) การพัฒนาสิ่งอำนวยความสะดวกสำหรับนักท่องเที่ยวในพื้นที่ 4 จังหวัด เพิ่มขึ้น
- 3) ความพึงพอใจด้านสิ่งอำนวยความสะดวกและความปลอดภัยในแหล่งท่องเที่ยวของนักท่องเที่ยวเพิ่มขึ้น

ประเด็นยุทธศาสตร์ที่ 3 การพัฒนาบุคลากรด้านการท่องเที่ยวในทุกกระดับ การฝึกอบรม พัฒนาผู้ประกอบการ ชุมชน รวมถึงบุคลากรองค์กรปกครองส่วนท้องถิ่น ให้มีความรู้ความเข้าใจด้านการท่องเที่ยวที่ถูกต้อง

เป้าประสงค์ยุทธศาสตร์

1) เกิดการพัฒนาบุคลากรด้านการท่องเที่ยวในทุกกระดับ ทักษะ ความรู้ และความเข้าใจด้านการท่องเที่ยวที่ถูกต้อง

กลยุทธ์

กลยุทธ์ที่ 3.1 การพัฒนาขีดความสามารถในการแข่งขันและศักยภาพผู้ประกอบการภาคธุรกิจการท่องเที่ยว ให้มีทักษะ ความรู้ และความเข้าใจด้านการท่องเที่ยวที่ถูกต้อง

กลยุทธ์ที่ 3.2 การฝึกอบรมพัฒนาบุคลากรให้มีความรู้ความเข้าใจด้านการท่องเที่ยวที่ถูกต้อง

ตัวชี้วัดระดับยุทธศาสตร์

1) จำนวนบุคลากรด้านการท่องเที่ยวในทุกระดับที่ได้รับการพัฒนา ทักษะ ความรู้ และความเข้าใจด้านการท่องเที่ยวที่ถูกต้อง

2) จำนวนหลักสูตรการฝึกอบรม และพัฒนาบุคลากรด้านการท่องเที่ยวในทุกระดับ

3) จำนวนกิจกรรมส่งเสริมความรู้แก่ชุมชนและเยาวชนในพื้นที่

ประเด็นยุทธศาสตร์ที่ 4 การส่งเสริมและสนับสนุนกิจกรรมการท่องเที่ยว ยกกระตือรือร้นกิจกรรมและเชื่อมโยงเส้นทางการท่องเที่ยวสู่ประเทศเพื่อนบ้าน กัมพูชา เวียดนาม ผ่านกลยุทธ์ด้านการตลาด

เป้าประสงค์ยุทธศาสตร์

1) เกิดการส่งเสริมและสนับสนุนกิจกรรมการท่องเที่ยวที่ยกระดับกิจกรรมการท่องเที่ยวเชื่อมโยงผืนป่ามรดกโลกดงพญาเย็น – เขาใหญ่ ผ่านกลยุทธ์ด้านการตลาด

2) พัฒนาเส้นทางการท่องเที่ยวเชื่อมโยงผืนป่ามรดกโลกดงพญาเย็น – เขาใหญ่ กับประเทศเพื่อนบ้าน กัมพูชา และเวียดนาม ผ่านกลยุทธ์ด้านการตลาด

กลยุทธ์

กลยุทธ์ที่ 4.1 การสนับสนุนและส่งเสริมการจัดกิจกรรมการท่องเที่ยวที่เชื่อมโยงผืนป่ามรดกโลกดงพญาเย็น – เขาใหญ่

กลยุทธ์ที่ 4.2 การสนับสนุนและส่งเสริมการจัดกิจกรรมการท่องเที่ยวในระดับจังหวัด

กลยุทธ์ที่ 4.3 การสนับสนุนและส่งเสริมการจัดกิจกรรมการท่องเที่ยวสู่ประเทศเพื่อนบ้าน

ตัวชี้วัดระดับยุทธศาสตร์

1) จำนวนนักท่องเที่ยวที่เพิ่มขึ้นในพื้นที่ 4 จังหวัด นครนายก ปราจีนบุรี สระแก้ว และสระบุรี

2) จำนวนรายได้จากการท่องเที่ยวที่เพิ่มขึ้นในพื้นที่ 4 จังหวัด นครนายก ปราจีนบุรี สระแก้ว และสระบุรี

3) ความพึงพอใจของนักท่องเที่ยวที่มาท่องเที่ยวในผืนป่ามรดกโลกดงพญาเย็น – เขาใหญ่

ประเด็นยุทธศาสตร์ที่ 5 การเผยแพร่ประชาสัมพันธ์การท่องเที่ยว สู่นักท่องเที่ยวกลุ่มเป้าหมาย สร้างการรับรู้และภาพลักษณ์การท่องเที่ยว จัดทำข้อมูลระบบสารสนเทศด้านการท่องเที่ยว และติดตามประเมินผลการพัฒนาการท่องเที่ยวผืนป่ามรดกโลกดงพญาเย็น - เขาใหญ่

เป้าประสงค์ยุทธศาสตร์

1) การประชาสัมพันธ์ภาพลักษณ์การท่องเที่ยวในผืนป่ามรดกโลกดงพญาเย็น - เขาใหญ่

2) จัดทำฐานข้อมูลระบบสารสนเทศด้านการท่องเที่ยว และระบบการติดตามประเมินผล และทบทวนการพัฒนาการท่องเที่ยวในผืนป่ามรดกโลกดงพญาเย็น – เขาใหญ่

กลยุทธ์

กลยุทธ์ที่ 5.1 การประชาสัมพันธ์ และการสื่อสารภาพลักษณ์การท่องเที่ยวผืนป่ามรดกโลกดงพญาเย็น - เขาใหญ่

กลยุทธ์ที่ 5.2 การจัดทำระบบฐานข้อมูลสารสนเทศด้านการท่องเที่ยว

กลยุทธ์ที่ 5.3 การตรวจสอบ ติดตาม และประเมินผลการดำเนินงานตามแผนปฏิบัติการการท่องเที่ยว

ตัวชี้วัดระดับยุทธศาสตร์

1) การรับรู้ภาพลักษณ์การท่องเที่ยวภายในผืนป่ามรดกโลกดงพญาเย็น - เขาใหญ่ ของนักท่องเที่ยวเพิ่มขึ้น

2) พัฒนาและปรับปรุงระบบฐานข้อมูลสารสนเทศด้านการท่องเที่ยว

3) การประเมิน ติดตาม และทบทวนการดำเนินงานตามแผนปฏิบัติการการท่องเที่ยว

ประเด็นยุทธศาสตร์ที่ 6 การอนุรักษ์ ฟื้นฟู ทรัพยากรธรรมชาติและสิ่งแวดล้อม สร้างเครือข่าย และกลไกการติดตามการใช้ประโยชน์จากทรัพยากรธรรมชาติเพื่อการท่องเที่ยวอย่างยั่งยืน โดยชุมชนด้วยกระบวนการมีส่วนร่วม

เป้าประสงค์ยุทธศาสตร์

1) อนุรักษ์ ฟื้นฟู ระบบนิเวศ ทรัพยากรธรรมชาติและสิ่งแวดล้อมให้สามารถใช้ประโยชน์เพื่อการท่องเที่ยวได้อย่างยั่งยืน

2) มีกลไกติดตามการใช้ประโยชน์จากทรัพยากรธรรมชาติเพื่อการท่องเที่ยว ด้วยกระบวนการการมีส่วนร่วมผ่านเครือข่ายชุมชน

กลยุทธ์

กลยุทธ์ที่ 6.1 ส่งเสริม อนุรักษ์ ฟื้นฟู ระบบนิเวศ ทรัพยากรธรรมชาติและสิ่งแวดล้อม

กลยุทธ์ที่ 6.2 สร้างเครือข่าย และกลไกการติดตามการใช้ประโยชน์จากทรัพยากรธรรมชาติเพื่อการท่องเที่ยวอย่างยั่งยืน

ตัวชี้วัดระดับยุทธศาสตร์

1) มีกิจกรรมส่งเสริม อนุรักษ์ ฟื้นฟูระบบนิเวศ ทรัพยากรธรรมชาติและสิ่งแวดล้อม

2) มีเครือข่าย การติดตามและเฝ้าระวังการใช้ประโยชน์จากทรัพยากรธรรมชาติเพื่อการท่องเที่ยว

กลไกการขับเคลื่อนแผนยุทธศาสตร์

การขับเคลื่อนแผนปฏิบัติการพัฒนาการท่องเที่ยวภายในเขตพัฒนาการท่องเที่ยวผืนป่ามรดกโลกดงพญาเย็น - เขาใหญ่ ไปสู่การปฏิบัติอย่างมีประสิทธิภาพและมีความสอดคล้องกันตั้งแต่ระดับนโยบายจนถึงระดับปฏิบัติการมีแนวทางดังนี้

1) **ระดับนโยบาย** คณะกรรมการนโยบายการท่องเที่ยวแห่งชาติ เป็นหน่วยงานหลักในการพิจารณา กำหนดนโยบายหรือให้ความเห็น โดยมีกระทรวงการท่องเที่ยวและกีฬาในฐานะเลขานุการคณะกรรมการนโยบายการท่องเที่ยวแห่งชาติทำหน้าที่ในการนำนโยบายและข้อสั่งการในระดับนโยบาย โดยมีคณะกรรมการเขตพัฒนาการท่องเที่ยว ประสานการปฏิบัติงานในระดับพื้นที่และประสานไปยังหน่วยงานต่าง ๆ ที่เกี่ยวข้อง รวมทั้งติดตามประเมินผลการดำเนินงานตามแผนและนำข้อคิดเห็นและปัญหาอุปสรรคในการดำเนินงาน มาพิจารณาปรับปรุงนโยบายยุทธศาสตร์ แผนปฏิบัติการ และแผนงานโครงการ

2) **ระดับพื้นที่** ประกอบด้วย คณะกรรมการพัฒนาการท่องเที่ยวประจำเขตพัฒนาการท่องเที่ยวผืนป่ามรดกโลกดงพญาเย็น - เขาใหญ่ คณะกรรมการประจำกลุ่มจังหวัดและคณะกรรมการบริหารงานจังหวัดแบบบูรณาการ รวมทั้งหน่วยงานที่เกี่ยวข้อง ทั้งภาครัฐและภาคเอกชนที่มีภารกิจเกี่ยวข้องกับการพัฒนาการท่องเที่ยว เช่น สำนักงานภาครัฐและรัฐวิสาหกิจประจำจังหวัดและภูมิภาค สภาอุตสาหกรรมท่องเที่ยวแห่งประเทศไทย สมาคมธุรกิจการท่องเที่ยว สถาบันการศึกษา องค์กรระหว่างประเทศด้านการท่องเที่ยว รวมทั้งองค์กรปกครองส่วนท้องถิ่นทุกระดับ ซึ่งเป็นผู้รับนโยบายที่เกี่ยวข้องไปปฏิบัติให้สอดคล้องและเชื่อมโยงกับแผนพัฒนาการท่องเที่ยวโดยมีแนวทางการปฏิบัติ คือ การนำหลักการและยุทธศาสตร์ตามแผนปฏิบัติการพัฒนาการท่องเที่ยวโดยหน่วยงานที่เกี่ยวข้องในระดับพื้นที่รับทราบและนำไปกำหนดเป็นแผนปฏิบัติการการท่องเที่ยวในพื้นที่รับผิดชอบ

3) **ระดับชุมชน** สนับสนุนให้ภาคประชาชนและชุมชนเข้ามามีส่วนร่วมในการพัฒนาการท่องเที่ยวในบริบทที่เหมาะสม โดยเฉพาะการพัฒนาโครงสร้างพื้นฐานและสิ่งอำนวยความสะดวกด้านการท่องเที่ยวที่สอดคล้องกับวิถีชีวิตของชุมชนท้องถิ่น ผ่านกระบวนการมีส่วนร่วมในการจัดทำแผนและขับเคลื่อนแผนพัฒนาระดับชุมชน โดยต้องมีการคำนึงถึงการอนุรักษ์หรือฟื้นฟูจารีตประเพณี ภูมิปัญญาท้องถิ่น ศิลปวัฒนธรรมอันดีของท้องถิ่นและของชาติรวมทั้ง ส่งเสริมสิทธิการมีส่วนร่วมระหว่างภาครัฐและชุมชนในการอนุรักษ์ บำรุงรักษา และส่งเสริมการตระหนักรู้ประโยชน์จากทรัพยากรธรรมชาติสิ่งแวดล้อม รวมทั้งความหลากหลายทางชีวภาพที่มีความสมดุลและยั่งยืน ทั้งนี้การเข้ามามีส่วนร่วมของชุมชนและเครือข่ายภาคประชาชนเจ้าของพื้นที่จะช่วยเพิ่มเอกลักษณ์และความเป็นไทยให้กับประสบการณ์การท่องเที่ยว และเป็นการกระจายรายได้จากการท่องเที่ยวสู่ประชาชนอย่างแท้จริง

ข้อเสนอแนะเชิงนโยบายเพื่อพัฒนาการท่องเที่ยวภายในเขตพัฒนาการท่องเที่ยวผืนป่ามรดกโลกดงพญาเย็น - เขาใหญ่

จากการจัดทำแผนปฏิบัติการพัฒนาการท่องเที่ยวภายในเขตพัฒนาการท่องเที่ยวผืนป่ามรดกโลกดงพญาเย็น - เขาใหญ่ ระยะ 5 ปี (พ.ศ.2565 - 2569) คณะที่ปรึกษาฯมีข้อเสนอแนะเชิงนโยบายต่อการพัฒนาการท่องเที่ยวภายในเขตพัฒนาการท่องเที่ยวผืนป่ามรดกโลกดงพญาเย็น - เขาใหญ่ ทั้งหมด 9 ข้อ ดังนี้

ข้อเสนอแนะที่ 1 การพัฒนาคุณภาพและมาตรฐานของแหล่งท่องเที่ยวเพื่อสร้างความเชื่อมั่นให้กับนักท่องเที่ยว ทั้งด้านการบริการ ด้านการรักษาความปลอดภัยในชีวิตและทรัพย์สินในแหล่งท่องเที่ยวและสถานบริการ

ข้อเสนอแนะที่ 2 การพัฒนาระบบโครงสร้างพื้นฐาน ระบบสาธารณสุขปลอดภัย ให้มีความพร้อมรองรับการพัฒนาการท่องเที่ยวในเขตพัฒนาการท่องเที่ยวผืนป่ามรดกโลกดงพญาเย็น - เขาใหญ่

ข้อเสนอแนะที่ 3 การให้ความสำคัญกับการพัฒนาสิ่งอำนวยความสะดวกขั้นพื้นฐานเพื่อคนทั้งมวล (Universal Design) ให้สามารถรองรับและให้บริการนักท่องเที่ยวได้อย่างเพียงพอ เช่น ทางลาด ห้องน้ำ ที่จอดรถป้ายสัญลักษณ์ และการจัดบริการข้อมูลข่าวสาร

ข้อเสนอแนะที่ 4 การพัฒนากิจกรรมส่งเสริมการท่องเที่ยวระดับชาติและระดับนานาชาติ เชื่อมโยง 4 จังหวัด และการลงทุนเพื่อพัฒนาแหล่งท่องเที่ยวที่สามารถดึงดูดนักท่องเที่ยวคุณภาพ

ข้อเสนอแนะที่ 5 การจัดทำระบบฐานข้อมูลสารสนเทศด้านการท่องเที่ยวที่มีประสิทธิภาพ สามารถตอบสนองและให้บริการข้อมูลด้านการท่องเที่ยวที่ครอบคลุมพื้นที่แหล่งท่องเที่ยว สามารถเชื่อมโยงข้อมูลระหว่างหน่วยงาน รวมถึงการสืบค้นข้อมูลจากระบบฐานข้อมูลการท่องเที่ยว สำหรับนักท่องเที่ยว ผู้ประกอบการ และบุคลากรของหน่วยงานที่เกี่ยวข้อง

ข้อเสนอแนะที่ 6 การสร้างจุดเด่นและสร้างอัตลักษณ์ที่เกิดจากทุนทางวัฒนธรรมของชุมชนท้องถิ่นแต่ละพื้นที่ เพื่อให้เกิดภาพลักษณ์ที่โดดเด่นและสร้างความจดจำในผลิตภัณฑ์สินค้าชุมชนและการบริการ

ข้อเสนอแนะที่ 7 การสร้างภาพลักษณ์ทางการท่องเที่ยวที่สามารถสื่อถึงเอกลักษณ์ของผืนป่ามรดกโลก ดงพญาเย็น - เขาใหญ่ ให้นักท่องเที่ยวรับรู้ เข้าใจและจดจำในความเป็นผืนป่ามรดกโลก

ข้อเสนอแนะที่ 8 การขับเคลื่อนยุทธศาสตร์แผนปฏิบัติการการท่องเที่ยวภายในเขตพัฒนาการท่องเที่ยว ผืนป่ามรดกโลกดงพญาเย็น - เขาใหญ่ ผ่านการบูรณาการการทำงานระหว่างหน่วยงานที่เกี่ยวข้องในแต่ละจังหวัด เพื่อเชื่อมโยงแผนงานโครงการและนำไปสู่การปฏิบัติให้บรรลุผลสำเร็จตามเป้าหมาย

ข้อเสนอแนะที่ 9 การขับเคลื่อนยุทธศาสตร์แผนปฏิบัติการการท่องเที่ยวภายในเขตพัฒนาการท่องเที่ยว ผืนป่ามรดกโลกดงพญาเย็น - เขาใหญ่ ต้องมีกระบวนการตรวจสอบ ติดตาม และประเมินผลแผนงานโครงการตามตัวชี้วัด เพื่อนำไปสู่การทบทวนแผนปฏิบัติการและเป้าหมายให้สอดคล้องกับสถานการณ์ในแต่ละปี

Copyright : Nakhon Nayok Provincial Office of Tourism and Sports
Year : 2019
Title : Dong Phayayen-Khao Yai Forest Complex Tourism
City : Bangkok
Language : Thai
Publisher : Thammasat University Research and Consultancy Institute
Researcher : Dr. Kiatanantha Lounkaew

Executive Summary :

This report developed strategic tourism positioning of four provinces: Nakorn Nayok, Prachin Buri, Saraburi and Sra Kaew. These positioning made use of the fact that these areas had been designated as the UNESCO world's heritage site call Don Phaya Yen-Khao Yai forest heritage. In addition, these four strategic positions were combined to obtain the overarching strategic position: Wellness hub and Ecotourism.

To arrive at the above positioning and to develop relevant operational plan for these provinces, relevant stakeholders both at national and local levels had been involved. For each of the provinces, five well-regarded tourism communities were selected to provide their views on tourism development. There were also asked to develop project ideas for their communities as well as for the province at large. Then provincial-wise meeting and focus group discussions were conducted to provide opportunities for local stakeholders to provides inputs on the development of tourism industry in their respective provinces. There was also a working group meeting involving more than 200 participants, lasting for three days. This working group exercise aimed at developing detailed operation plan to boost sustainably boost tourism activities in these provinces. Subsequent public hearings of the operation plan were also conducted to provide additional opportunities for stakeholders to voice their ideas.

There were several key recommendations stem out from this study. The first is there should be an integrated tourism master plan which serves as an overall guidance for the development of tourism industries in these four provinces. The second relates to development of workforce involved in tourism industries to they can provide tourism service with internationally-recognized standard. The third is to develop tourism landmarks which are consistent with each province's positioning. The last one is integrated budget allocation so as to maximized synergistic effects among the four provinces.